

## EDITORIAL

### UNA PRIMERA ETAPA DE LA TEMPORADA LENTA

La novedad de las frutas de verano del hemisferio norte hará disminuir la demanda por kiwi. Normalmente se espera que la demanda se retome a mediados de agosto, cuando las vacaciones se acaban y se regresa a la rutina diaria, a consumir los productos que están en la canasta de oferta del término de verano.

La fruta almacenada en Chile es mayoritariamente de atmósfera modificada, de manera que su costo de guarda se hará notar en los mercados, ya que el largo almacenaje disminuye los rendimientos de empaque y los costos acumulados a la fecha son mayores.

Para aquellos que han establecido programas de guarda, habitualmente el mercado tardío tiende a compensarlos por el riesgo y los costos incurridos, otorgándoles un pequeño premio en el precio. Desafortunadamente el incremento de costos es un hecho y no siempre el mercado paga esta apuesta, por lo que aun no se ha dicho la última palabra con el segundo tiempo de la temporada de kiwis.

El mercado europeo ha sido un mercado tradicional para las exportaciones de kiwi del hemisferio sur. Tanto Chile como Nueva Zelanda destinan una gran proporción del kiwi verde a este mercado, pero con temporadas locales de guarda cada vez más largas, la competencia se hace cada vez más difícil, por lo que para ambos orígenes ha sido necesario diversificar los destinos. Es así como hemos visto la evolución de Chile en lo que respecta a distribución por mercado, con promociones en donde Lejano Oriente ha sido el foco y en donde China e India han tomado relevancia durante las últimas dos campañas.

En China, la mejoría de los canales de distribución, ha traído consigo un aumento tanto de los volúmenes como de la frecuencia de los envíos, convirtiéndose en la actualidad (junto con Hong Kong) en el principal país de destino con más de 19 mil toneladas y un incremento del 42% respecto la campaña 2018. No obstante, y como en todos los mercados, el equilibrio entre oferta y demanda es la clave para evitar la caída de los precios.

En cuanto a las exportaciones chilenas, éstas acumulan un 14% menos que el volumen registrado en la campaña anterior, y pese a que el principal mercado ha sido Europa durante esta temporada, se ha destinado 10% más de fruta a Lejano Oriente, acercándose al volumen destinado al mercado europeo. Esto es beneficioso, ya que en el gigante asiático los kiwis chilenos se han cotizado, en general, a mejor precio que en Europa (+27% en promedio) esta temporada

EMBARQUES DE KIWÍ POR VARIEDAD. TEMPORADA 2019.

Cifras en Toneladas

Variedad	Destino					Total Temporada		% Var.	% Part.
		23	24	25	26	2019	2018		
HAYWARD	Norteamérica	-	1.194	609	280	14.255	15.864	-10%	14,1%
	Europa	1.105	3.417	1.543	578	29.522	45.182	-35%	29,2%
	Rusia	328	459	236	143	9.033	9.668	-7%	8,9%
	Latinoamérica	687	946	1.154	655	16.708	16.897	-1%	16,5%
	Lejano Oriente	1.729	1.310	1.798	1.480	27.529	26.198	5%	27,2%
	Medio Oriente	186	384	391	192	3.986	4.414	-10%	3,9%
<b>Sub-total Hayward</b>		<b>4.035</b>	<b>7.710</b>	<b>5.731</b>	<b>3.328</b>	<b>101.033</b>	<b>118.224</b>	<b>-15%</b>	<b>96,3%</b>
JINTAO		139	158	132	28	1.817	2.056	-12%	1,7%
SUMMER KIWÍ		-	-	-	-	943	1.225	-23%	0,9%
SORELI		-	-	-	-	333	271	23%	0,3%
ENZA GOLD	TODOS LOS MERCADOS	-	-	-	-	10	216	-95%	0,0%
DORI		-	-	-	-	405	322	26%	0,4%
GREEN LIGHT		-	-	-	-	180	201	-10%	0,2%
KISS		-	-	-	-	131	93	42%	0,1%
<b>Sub-total No Hayward</b>		<b>139</b>	<b>160</b>	<b>132</b>	<b>28</b>	<b>3.934</b>	<b>4.389</b>	<b>-10%</b>	<b>3,7%</b>
<b>Total General</b>		<b>4.174</b>	<b>7.870</b>	<b>5.863</b>	<b>3.356</b>	<b>104.967</b>	<b>122.614</b>	<b>-14%</b>	<b>100%</b>

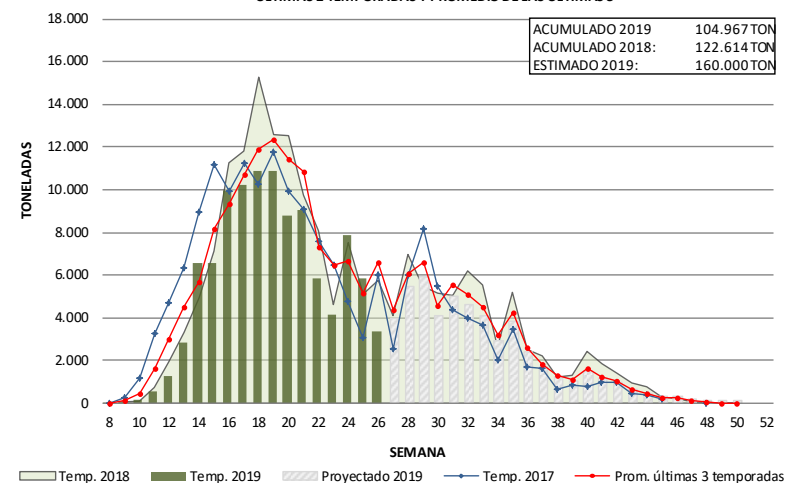
Temporada 2019 desde semana 8, temporada 2018 desde semana 9.

Fuente: Expordata-ASOEX, Elaborado por Decofrut.

# EXPORTACIONES

En las semanas 25 y 26 se enviaron 5.863 y 3.356 toneladas de kiwis chilenos respectivamente, a todos los mercados, acumulando a la fecha en torno a las 105 mil toneladas, volumen inferior al de la campaña anterior en 14%. Los principales destinos han sido Europa con 30,3 mil toneladas y Lejano Oriente con 29,6 mil toneladas, abarcando el 29% y 28% respectivamente. Luego, se ubican los envíos hacia Latinoamérica y Norteamérica, los que comprenden el 17% y 14%, respectivamente. Con participaciones inferiores se encuentran Rusia (9%) y Medio Oriente (4%). Por su parte, Hayward abarca el 96% del volumen total exportado (101 mil toneladas), seguido por Jintao con 2% (1.817 toneladas).

KIWI CHILENO - AVANCE Y PROYECCIÓN DE EXPORTACIONES TOTALES AÑO 2019, EXPORTACIONES ÚLTIMAS 2 TEMPORADAS Y PROMEDIO DE LAS ÚLTIMAS 3



Fuente:ASOEX/Decofrut

## EXPORTACIONES DE KIWI CHILENO A LOS PRINCIPALES PAÍSES POR MERCADO.

Cifras en toneladas

Mercado	País	Semana				Total Temporada		% Var. 2019-18	% Part. 2019
		23	24	25	26	2019	2018		
Norteamérica	Estados Unidos	-	1.025	560	242	13.418	15.065	-11%	92%
	Canadá	-	197	73	38	1.017	1.325	-23%	8%
<b>Total Norteamérica</b>		<b>-</b>	<b>1.222</b>	<b>632</b>	<b>280</b>	<b>14.435</b>	<b>16.390</b>	<b>-12%</b>	<b>14%</b>
Europa	Italia	390	897	396	-	7.563	10.041	-25%	25%
	Holanda	135	654	301	254	6.634	10.462	-37%	22%
	España	190	715	238	24	4.896	8.684	-44%	16%
	Inglaterra	164	638	360	162	4.481	5.460	-18%	15%
	Francia	166	139	108	24	3.465	5.925	-42%	11%
	Alemania	0,01	71	24	-	557	1.426	-61%	2%
Otros	67	330	163	118	2.714	4.128	-34%	9%	
<b>Total Europa</b>		<b>1.111</b>	<b>3.445</b>	<b>1.590</b>	<b>582</b>	<b>30.310</b>	<b>46.125</b>	<b>-34%</b>	<b>29%</b>
Rusia	Rusia	328	459	236	143	9.053	9.711	-7%	100%
<b>Total Rusia</b>		<b>328</b>	<b>459</b>	<b>236</b>	<b>143</b>	<b>9.053</b>	<b>9.711</b>	<b>-7%</b>	<b>9%</b>
Latinoamérica	Brasil	305	401	479	357	5.788	4.836	20%	33%
	México	-	74	262	-	3.130	2.974	5%	18%
	Argentina	90	69	23	71	1.235	2.665	-54%	7%
	Colombia	43	94	46	-	1.908	1.923	-1%	11%
	Otros	250	310	344	228	5.472	5.346	2%	31%
<b>Total Latinoamérica</b>		<b>688</b>	<b>948</b>	<b>1.154</b>	<b>656</b>	<b>17.533</b>	<b>17.744</b>	<b>-1%</b>	<b>17%</b>
Lejano Oriente	China (Incluido HK)	1.376	1.019	962	1.083	19.591	14.113	39%	66%
	Corea del Sur	68	44	45	-	2.470	3.120	-21%	8%
	India	282	258	465	331	4.466	8.091	-45%	15%
	Taiwán	-	-	24	19	230	395	-42%	1%
	Japón	0,03	-	297	-	1.424	1.328	7%	5%
	Otros	134	92	68	69	1.445	1.137	27%	5%
<b>Total Lejano Oriente</b>		<b>1.860</b>	<b>1.413</b>	<b>1.860</b>	<b>1.503</b>	<b>29.626</b>	<b>28.185</b>	<b>5%</b>	<b>28%</b>
Medio Oriente	Emiratos Árabes	-	58	82	51	987	1.418	-30%	25%
	Arabia Saudita	122	214	193	123	2.085	2.032	3%	52%
	Otros	64	112	115	18	939	1.008	-7%	23%
<b>Total Medio Oriente</b>		<b>186</b>	<b>384</b>	<b>391</b>	<b>192</b>	<b>4.010</b>	<b>4.458</b>	<b>-10%</b>	<b>4%</b>
<b>Total general</b>		<b>4.174</b>	<b>7.870</b>	<b>5.863</b>	<b>3.356</b>	<b>104.967</b>	<b>122.614</b>	<b>-14%</b>	<b>100%</b>

Período comprendido desde la semana 8.

Fuente: Expordata/ASOEX

# SITUACIÓN GLOBAL

## NUEVA ZELANDA

De acuerdo a la última información disponible de Statistics New Zealand, las exportaciones de kiwi neozelandés hasta mayo del 2019, se componen en un 60% de kiwis amarillos y en 40% de verdes. A la fecha, las exportaciones de kiwis amarillos alcanzan las 129 mil toneladas, volumen 13% superior respecto a igual período del 2018, siendo Lejano Oriente el principal destino, comprendiendo el 65% del volumen, destinándose principalmente a Japón y China (+HK) (con

33.549 y 29.524 toneladas respectivamente). En segundo lugar, se encuentra el mercado europeo, el que contempla el 25% de lo exportado esta temporada (32.652 toneladas). Por su parte, los envíos de kiwi verde suman 85,8 mil toneladas, siendo 6% inferior al 2018. El principal destino ha sido Europa abarcando el 50% de los envíos de kiwis verdes, seguido por Lejano Oriente con un 44%, en el cual Japón suma más de 16 mil toneladas y China (+HK) 9.250 toneladas.

### EXPORTACIONES DE NUEVA ZELANDA POR MERCADO DE DESTINO

Cifras en Toneladas

Tipo	Mercado	Enero	Febrero	Marzo	Abril	Mayo	Total 2019	Total 2018	Part. 2019	Var. 2019-18
KIWI AMARILLO	Lejano Oriente	-	-	10.768	38.415	35.322	84.505	76.075	65%	11%
	Europa	-	-	4.122	16.289	12.241	32.652	29.292	25%	11%
	Norteamérica	-	-	1.119	4.968	3.323	9.410	6.053	7%	55%
	Medio Oriente	-	-	136	682	467	1.286	1.264	1%	2%
	Latinoamérica	-	-	-	360	717	1.077	1.089	1%	-1%
	Rusia	-	-	33	33	72	138	146	0%	-5%
	Africa	-	-	-	77	45	122	103	0%	19%
<b>Total Kiwi Amarillo</b>		-	-	<b>16.178</b>	<b>60.825</b>	<b>52.188</b>	<b>129.191</b>	<b>114.024</b>	<b>60%</b>	<b>13%</b>
KIWI VERDE	Lejano Oriente	5	8	20	16.683	20.736	37.452	38.665	44%	-3%
	Europa	-	-	98	20.254	22.915	43.267	48.158	50%	-10%
	Norteamérica	-	-	-	1.346	2.299	3.645	2.787	4%	31%
	Medio Oriente	-	-	-	222	235	457	621	1%	-26%
	Latinoamérica	0,2	-	-	114	506	620	910	1%	-32%
	Rusia	-	-	-	33	74	107	33	0%	220%
	Africa	-	-	-	122	212	334	321	0%	4%
<b>Total Kiwi Verde</b>		<b>5</b>	<b>8</b>	<b>117</b>	<b>38.775</b>	<b>46.977</b>	<b>85.883</b>	<b>91.495</b>	<b>40%</b>	<b>-6%</b>
<b>Total General</b>		<b>5</b>	<b>8</b>	<b>16.295</b>	<b>99.601</b>	<b>99.165</b>	<b>215.074</b>	<b>205.519</b>	<b>100%</b>	<b>5%</b>

Fuente: Statistic Fuente: Statistics New Zealand

## SITUACIÓN GLOBAL

**EE.UU.:** Según los datos publicados por el USDA, se ofrecieron más de 3 mil toneladas de kiwis en el mercado abierto de EE.UU. durante la última quincena de junio, volumen compuesto por fruta chilena y neozelandesa (1.524 y 1.515 toneladas respectivamente). Este 2019, se acumulan más de 48 mil toneladas de kiwis en este mercado, superando al volumen de la temporada anterior en 52%. Del total, Chile, abarca el 28%, sumando 13.440 toneladas, mientras que Nueva Zelanda comprende el 13% del total, con 6.101 toneladas de kiwis, aumentando su volumen en más de 1000% respecto la campaña anterior.

Durante la semana 26, se observó un aumento significativo en las cotizaciones del kiwi chileno, siendo superior a las registradas en las semanas previas en 30%, alcanzando una media de US\$19,20/caja de 9 kilos, valor más alto registrado en esta temporada y la pasada. Este aumento se explica principalmente, por la disminución de la oferta del kiwi californiano, logrando una mayor demanda para la fruta chilena.

**Europa:** La rotación del kiwi se vio algo frenada esta quincena, producto de las altas temperaturas que se registraron en algunos países del continente, favoreciendo el consumo de otras especies locales de temporada. Sin embargo, las cotizaciones para el kiwi chileno lograron mantenerse relativamente estables, con ligeros ajustes, gracias a que no hubo grandes cantidades de oferta disponible, además de la buena calidad y condición que esta presentó. Durante la semana 26, Hayward chileno registró precios superiores a la temporada anterior, cotizando entre €1-1,65/kilo, variando según calibre.

**ASIA:** El movimiento para el kiwi chileno se mantuvo lento durante esta quincena en el mercado asiático, lo que provocó nuevos ajustes a la baja en las cotizaciones. Pese a lo anterior, los precios siguen siendo superiores a los registrados la campaña anterior. En la última quincena, Hayward chileno se ofreció principalmente en el mercado de Guangzhou, con precios que fluctuaron entre US\$1,70-2,10/kilo, según calibre, siendo en promedio, 26% más altas que las obtenidas en la misma semana de la campaña anterior.

**México:** En esta quincena disminuyó la oferta de kiwi en el mercado mexicano, lo que favoreció los precios del kiwi chileno, pese a que la calidad y condición de los lotes no han sido óptimas. Durante la semana 26, Hayward chileno en México cotizó en torno a los US\$1,77/kilo, un 2% más que la semana previa y 10% inferior a la temporada pasada. La misma variedad de Estados Unidos promedio los US\$2,49/kilo, mientras que otros orígenes lo hicieron en US\$2,54/kilo (promedio similar a la semana 25 y 17% más que el 2018).

Oferta Semanal de Kiwi en los EE.UU. (toneladas)

Origen	Semana				Acum.* (semanas 1 a 26)		
	25	26			2018	2019	% Var.
		2018	2019	Var.%			
NUEVA ZELANDA	463	23	1.052	4540%	445	6.101	1272%
CHILE	617	549	907	65%	15.259	13.440	-12%
<b>TOTAL</b>	<b>1.080</b>	<b>572</b>	<b>1.960</b>	<b>243%</b>	<b>32.047</b>	<b>48.807</b>	<b>52%</b>

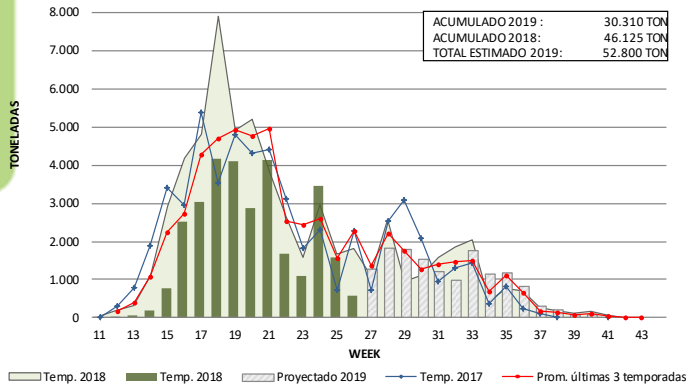
\*Volumen total acumulado comprende fruta de origen del hemisferio norte y del hemisferio sur.

Fuente: USDA, preparado por Decofrut

# MERCADO

## EUROPA

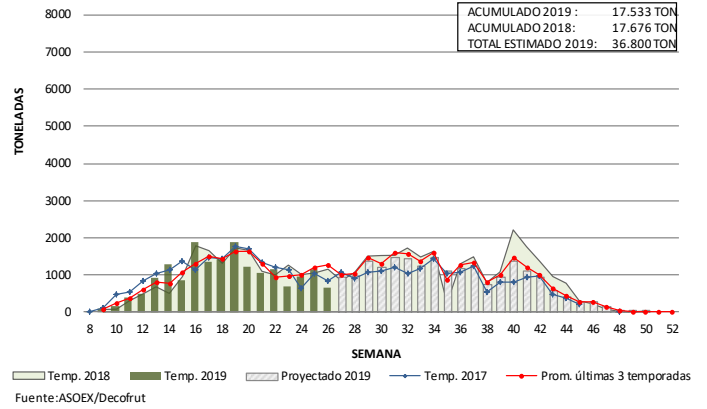
KIWI CHILENO - AVANCE Y PROYECCIÓN DE EXPORTACIONES ÚLTIMAS 2 TEMPORADAS Y PROMEDIO DE LAS ÚLTIMAS 3



Fuente:ASOEX/Decofrut  
\*Incluye Inglaterra

## LATINOAMÉRICA

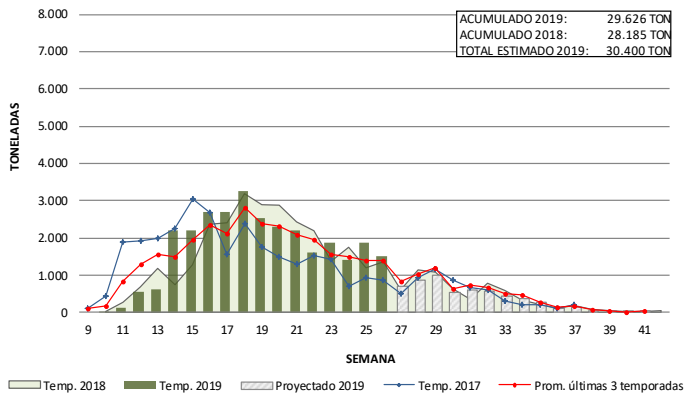
KIWI CHILENO - AVANCE Y PROYECCIÓN DE EXPORTACIONES ÚLTIMAS 2 TEMPORADAS Y PROMEDIO DE LAS ÚLTIMAS 3



Fuente:ASOEX/Decofrut

## LEJANO ORIENTE

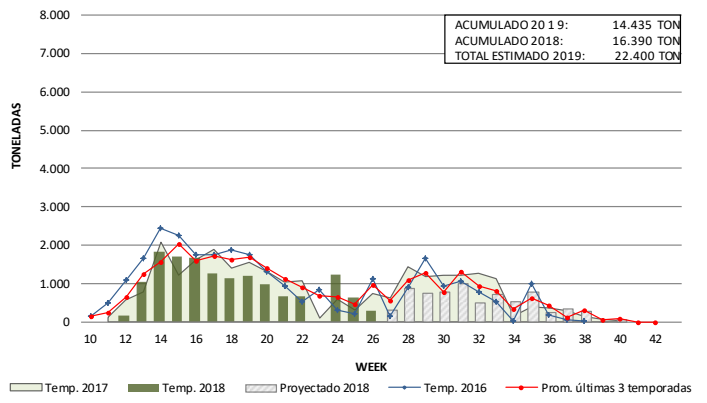
KIWI CHILENO - AVANCE Y PROYECCIÓN DE EXPORTACIONES ÚLTIMAS 2 TEMPORADAS Y PROMEDIO DE LAS ÚLTIMAS 3



Fuente:ASOEX/Decofrut

## NORTEAMÉRICA

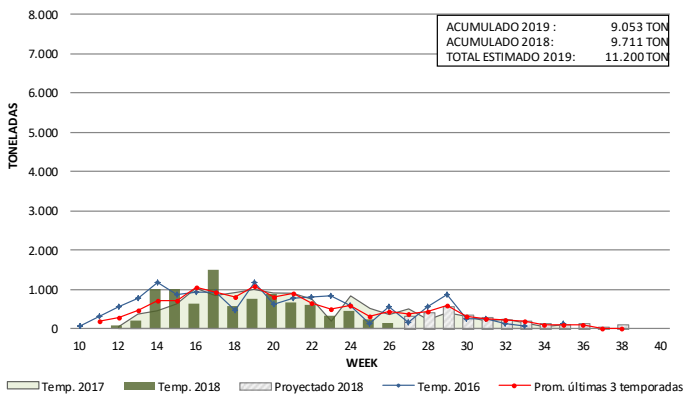
KIWI CHILENO - AVANCE Y PROYECCIÓN DE EXPORTACIONES ÚLTIMAS 2 TEMPORADAS Y PROMEDIO DE LAS ÚLTIMAS 3



Fuente:ASOEX/Decofrut \*Incluye Canadá

## RUSIA

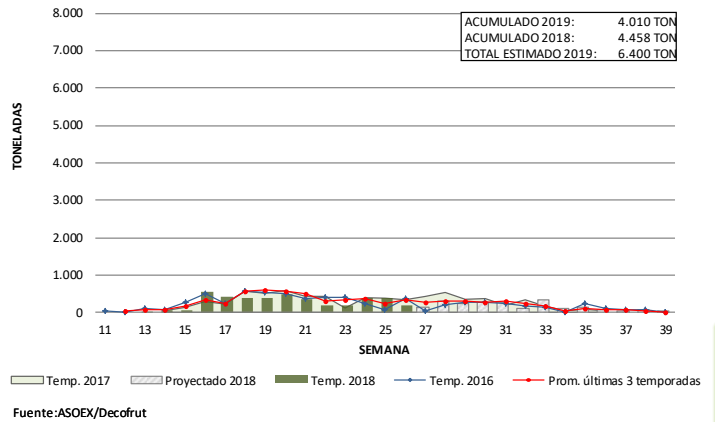
KIWI CHILENO - AVANCE Y PROYECCIÓN DE EXPORTACIONES ÚLTIMAS 2 TEMPORADAS Y PROMEDIO DE LAS ÚLTIMAS 3



Fuente:ASOEX/Decofrut

## MEDIO ORIENTE

KIWI CHILENO - AVANCE Y PROYECCIÓN DE EXPORTACIONES ÚLTIMAS 2 TEMPORADAS Y PROMEDIO DE LAS ÚLTIMAS 3



Fuente:ASOEX/Decofrut